



Eestis on 1.12.2022 seisuga 1628 navigatsioonimärki, millest 55 on tuletornid, 235 tulepaagid, 33 päevamärgid ja 1305 ujumärgid.

NINAKÜLA TULETORN

Geograafilised koordinaadid: 58° 36.44153'N; 27° 12.56061'E.

Ninaküla tuletorn, (vana nimega Nina tuletorn), on abiks Mustvee ja Rannapungerja laevateedel veeliiklejatele.

TULETORNI AJALUGU JA INFO

- **1926** paiknes Nina külas esmane plinktulega paak.
- **1937** valmis tänaseni kasutusel olev rõdu ja laternaruumiga terasbetoonist tuletorn, valgusallikaks atsetüleenlatern. Tule valgussektori põhjapoolne kitsas punane osa hoiatas Kodavere madala eest.
- **2002** ühendati tuletorni tuli kaugseiresüsteemiga. Kasutusel oli hõõglambiga latern Tideland ML155 (USA)
- **2013/2014** paigaldati esimene LED latern - Sabik LED-350-4W (Soome).
- **2018** paigaldati tuletorni tänapäeval kasutatav Sabik ekta™ E8254.W (Eesti) LED ringtegevusega latern, maksimaalse koguvalgustugevusega 3040 cd (üks kandela (cd) on võrdne ühe põleva küünla valgustugevusega), tarbitava koguvõimsusega 18 W ning maksimaalse nähtavuskaugusega pimedal ajal **10 meremiili (~18 km)**. Hea ilma korral oleks tuletorni tuli nähtav isegi **30 km** kauguselt, aga kaugemalt nägemist piirab Maa kumerus.
- **2021** renoveeriti tuletorni välisosa.

Allikad:

Peeter Peetsalu "Merekultuurilugu",
Jaan Vali "Eesti tuletornide ajalugu".

NAVIGATSIOONIMÄRGI ANDMED

Navigatsioonimärgi number: P12

Aluspinnat kõrgus veepinnast: 4.2 m

Märgi kõrgus aluspinnast: 11.2 m

Tule kõrgus Peipsi järve pinnast: 14.6 m

Tule iseloom: Fl W 4s plinktuli (Flashing light)

Plingiperioodi kirjeldus: 0.8+3.2=4

Fl



Plinktuli - Flashing light

Püsimärgi andmed Navigatsioonimärkide andmekogus:

<https://nma.transpordiamet.ee/aton/2769>



Uus Nina tuletorn ja vana Nina tulepaak, foto 1937. aastast



EST



ENG



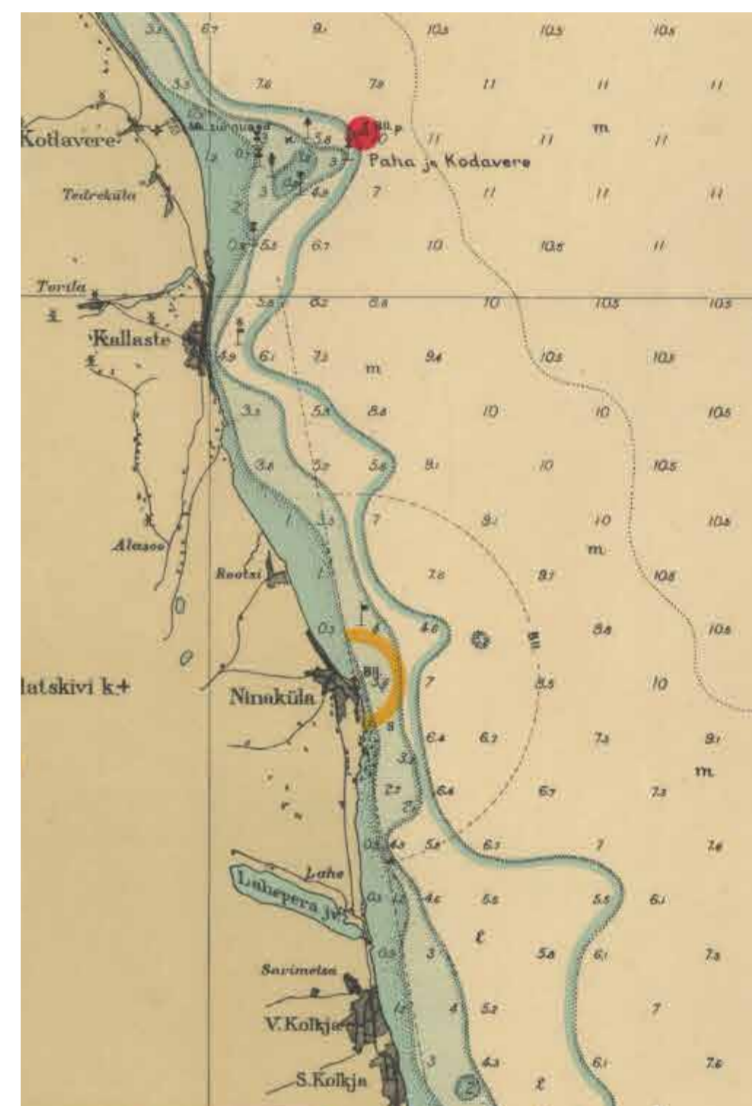
RUS



Esimene LED latern (Sabik LED350-4) Nina tuletornil, foto T. Vilu



Väljavõte Eesti sisevete navigatsioonikaardist aastast 2022



Väljavõte 1926. aasta Peipsi järve navigatsioonikaardist



Tänapäeval kasutatav Sabik ekta™ E8254.W ringlatern on jahutusradiaatoriga varustatud seade, kus põhi- ja reservvalgusallikas asuvad ühes laternas, foto O. Ivanov