



По состоянию на 1 декабря 2022 года в Эстонии насчитывается около 1628 навигационных знаков, среди которых 55 маяков, 235 светящихся знаков, 33 дневных ориентира и 1305 плавучих знаков.

МАЯК РУХНУ

Географические координаты: 57° 48.081'N; 23° 15.607'E.

Металлическая башня с фонарным помещением, балконом и контрфорсами расположена в Рижском заливе, в восточной части острова Рухну, на холме Хоубъярре (также Оуберг, Хохберг или Хёгбергет). Маяк Рухну так же, как и маяки Сырве и Колка, облегчает движение судов в Ирбенском проливе и Рижском заливе.

Маяк Рухну - единственный в мире маяк, построенный в 19 веке и спроектированный в виде стальной трубы с опорами, который до сих пор выполняет свою первоначальную функцию. Во всём мире есть только один похожий маяк, но он больше не используется. Это маяк Рас-Гареб, расположенный в Египте на берегу Красного моря.

Маяк Рухну входит в сотню самых выдающихся памятников маячной архитектуры в мире, по версии МАМС (Международной ассоциации маячных служб).

ИСТОРИЯ И ОБЩАЯ ИНФОРМАЦИЯ

- В 1646 г. по приказу шведского короля Густава II Адольфа на мысе Пярси, расположенном на западном берегу Рухну, был построен **первый деревянный маяк**. Этот простой маяк представлял собой незамысловатую деревянную конструкцию, которая освещала морские пути открытым огнём, горящим в металлической клетке на высоте около 110 футов (33 м). Около 50 сажень (около 150 м³/куб) дров в год уходило на поддержание огня.
- В 1811 г. уже существующий маяк был заменен новым: это был **восьмигранный деревянный маяк в форме бревенчатой пирамиды** высотой 79 футов (около 24 м). В фонарном помещении маяка была установлена катоптрическая осветительная система (лампа на конопляном масле), с помощью которой на расстоянии 14 миль освещались водные пути, огибающие северную и западную части острова, но водные пути, идущие к востоку от Рухну, все еще оставались необозначенными.
- В 1851 г. на холме Хоубъярре была построена первая усадьба при маяке, в тот же год начались работы по строительству самого маяка. На расчищенной от деревьев территории были организованы пахотные участки.
- В 1854 г. во время Крымской войны в Балтийское море вошла эскадра английских военных кораблей. В связи со сложившейся ситуацией уже построенный фундамент маяка и часть каменного постамент специально были покрыты слоем мха. Благодаря этому у посторонних составлялось обманчивое впечатление, будто это ветхое сооружение, что предотвращало возможное разрушение башни вражескими кораблями.
- В 1860 г. завершилось строительство очередного маяка в Хоубъярре: это была **шестигранная**, выкрашенная в желтый цвет башня **с дощатой обшивкой**, освещавшая расстояние в 16 морских миль с помощью круглого фонаря. Высота фонаря над уровнем моря составляла примерно 61 м.
- В 1877 г. на холме Хоубъярре был построен **металлический маяк**, который сохранился до наших дней. Осветительное сооружение, фонарь которого находился на высоте 66 м над уровнем моря, работало при помощи диоптрического аппарата T.R. Sautter, Lemonnier & Cie второго порядка (керосиновая лампа с четырьмя лампами), а видимость составляла 17 морских миль. Рядом с маяком были построены погреб, хранилище для керосина и кузница.

Проект маяка и самой металлической конструкции были заказаны двумя годами раньше во Франции, в портовом городе Гавре, в фирме Forges et Chantiers de la Mediterranee, автором проекта был Л. Э. Лекуантр, (а легенды о том, что маяк был спроектирован или изготовлен известным архитектором Г. Эйфелем, являются лишь легендами и не соответствуют действительности).

- В 1904 г. маяк был перекрашен в красный цвет.
- В 1915 г. во время Первой мировой войны немцы подорвали фонарное помещение маяка. К 1921 г. маяк был восстановлен в виде временного сооружения.
- В 1936 – 1937 г. служебное и фонарное помещения были восстановлены в измененном виде. В фонарном помещении, на высоте 63 м над уровнем моря, был установлен вращающийся диоптрический фонарь с видимостью 21 морская миля.
- 1958 - 1964 г. в маячном городке было построено техническое здание, где установили дизельные генераторы. В этот же период вращающийся фонарь был заменен на электрический проблесковый фонарь, расположенный на высоте 65 м над уровнем моря с видимостью 20 морских миль.
- В 1994 г. фонарь с призматическими линзами ЭМН-500, работающий от постоянного тока 110 В, была заменена новой системой постоянного тока 12 В с лампами мощностью 500 Вт.
- В 1997 г. свет маяка был переведен на дистанционное управление.
- В 2000 г. была установлена система освещения екта™Е602 с лампами мощностью 500 Вт и их автоматической заменой. Расчетная видимость составляла 11 морских миль.
- В 2007 г. фонарь этой системы освещения был заменен на светодиодный фонарь Sabik общей потребляемой мощностью 80 Вт.
- С 2015 г. используется светодиодный круглый фонарь Sabik с максимальной силой света 6350 кд, (где одна кандела (кд) равна силе света одной горячей свечи) и общей потребляемой мощностью 66 Вт. На морской карте показатель дальности видимости света в темное время составляет 11 морских миль.
- В хорошую погоду свет маяка можно увидеть даже на расстоянии 30 км. Кривизна Земли ограничивает более далекий обзор. **Иначе свет распространился бы ещё дальше, на 33 км.**
- Маяк открыт для посещения с 2016 года.
- В 2021 г., впервые после постройки маяка, прошла его полная реконструкция.
- В 1999 г. Маяк Рухну вошел в список охраняемых памятников архитектуры с регистрационным номером: 21071.
- На балкон маяка ведут 198 ступенек.

Источники:

Пеэтер Пеетсалу "История морской культуры",
Яан Вали "История маяков Эстонии".

ДААННЫЕ НАВИГАЦИОННОГО ЗНАКА

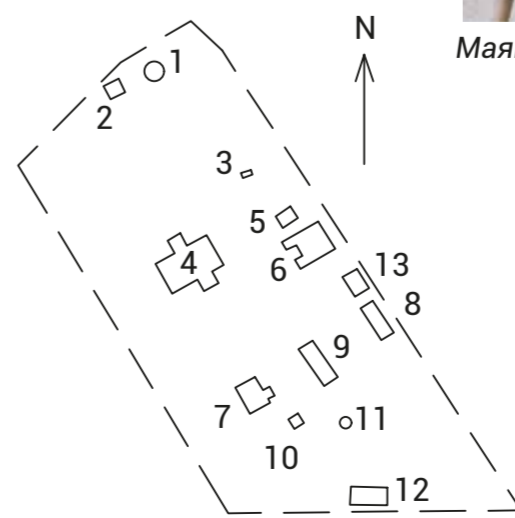
Номер навигационного знака: 990
Высота поверхности основания над уровнем моря: 30 м
Высота знака над поверхностью основания: 38.3 м
Высота света над уровнем моря: 64.7 м
Характер света: Мигающий свет Fl W 4s (*Flashing light*)

Fl

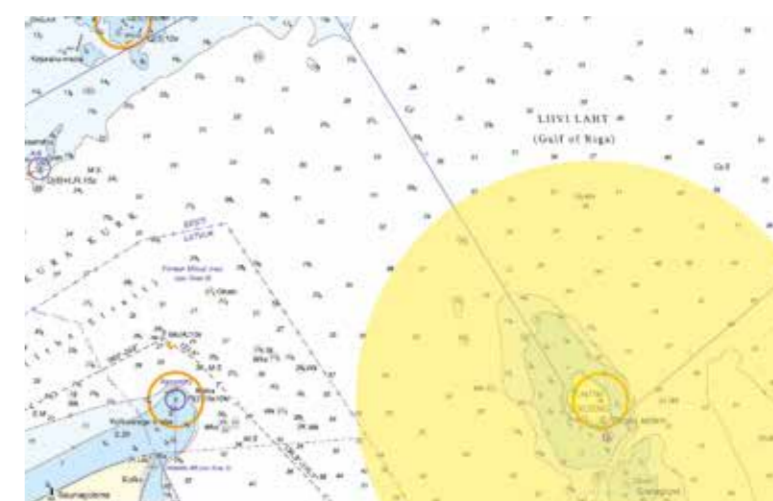


Период мигания: 1+3=4

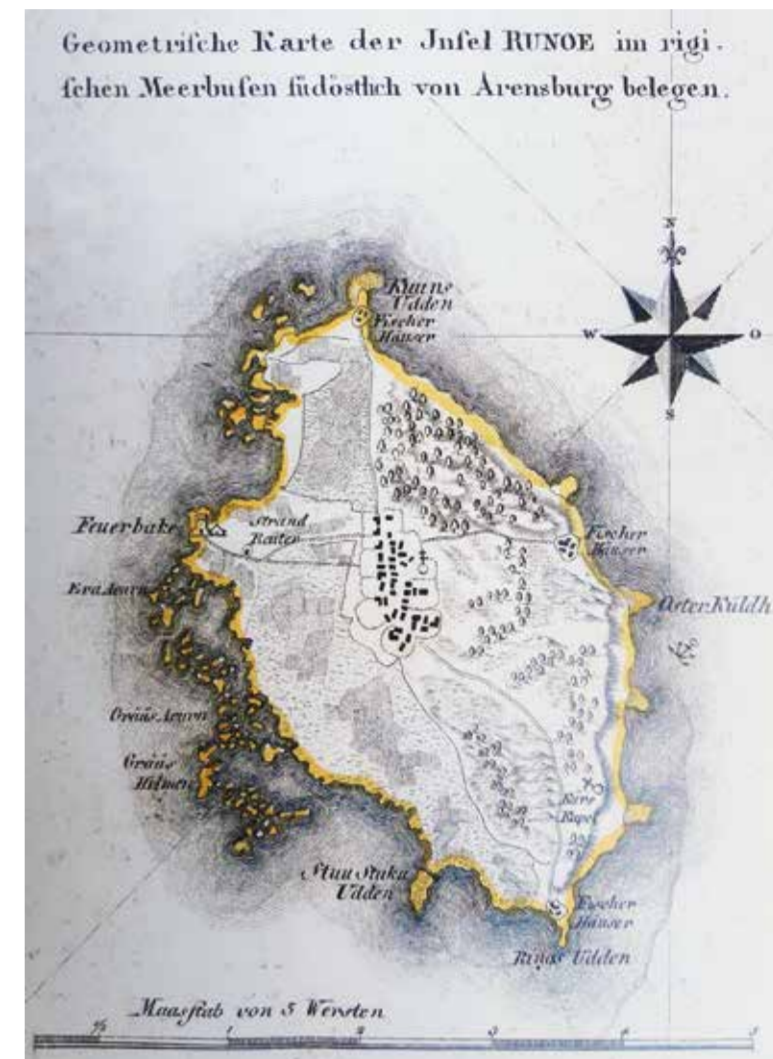
1. Маяк
2. Керосиновая кладовая
3. Метеостанция
4. Резиденция сторожа маяка
5. Овощной погреб
6. Ледяной погреб
7. Баня
8. Дровяной сарай
9. Кладовая
10. Колодец
11. Дождемер
12. Хлев
13. Кузница



Пожарная станция Рухну, 1910 г.



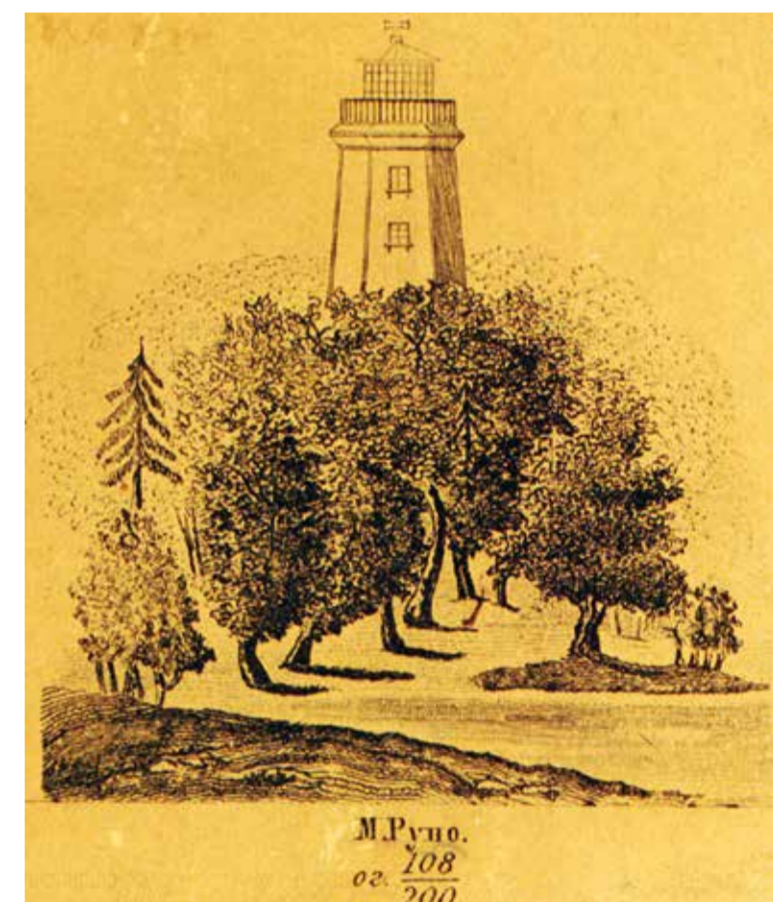
Выдержка из атласа "Морские карты Эстонии" 2022 г. с изображением светового сектора маяка



Выдержка из атласа Л. А. Меллин 1798 г. показывает первоначальное расположение маяка на мысе Пярси



Выдержка из навигационной карты Рижского залива 1862 года "Карта Рижского залива с Моон-Зундом"



Шестигранный деревянный маяк на Хоубъярре, эскиз на морской карте 1862 года "Карта Рижского залива с Моон-Зундом"



Маяк Рухну, 1901 г.



Маяк Рухну с временным фонарем, 1930 г.



Марка 1997 года выпуска, дизайн Романа Маткевича