



Eestis on 1.12.2022 seisuga 1628 navigatsioonimärki, millest 55 on tuletornid, 235 tulepaagid, 33 päevamärgid ja 1305 ujumärgid.

RUHNU TULETORN

Geograafilised koordinaadid: 57° 48.081'N; 23° 15.607'E.

Laternaruumi, rõdu ja tugipiilaritega metalltorn asub Liivi lahes, Ruhnu saare idaosas, Håubjärre mäel (ka Ouberg, Hochberg või Högberget). Ruhnu tuletorn koos Sörve ja Kolka tuletornidega hõlbustavad laevade liikumist Irbe väinas (Kura kurgus) ning Liivi lahel (Riia lahel).

Ruhnu tuletorn on ainuke 19. sajandil disainitud-konstrueeritud (teleskooptugedega terastoru) oma algset funktsiooni täitev tuletorn kogu maailmas. Mujal maailmas on ainult üks taoline säilinud tuletorn, mis ei ole enam kasutuses. See on Ras Gharib tuletorn Punase mere ääres.

Ruhnu tuletorn kuulub IALA (International Association of Lighthouse Authorities) poolt valitud 100 maailma silmapaistvama tuletorni-arhitektuurimälestise hulka.

TULETORNI AJALUGU JA INFO

- 1646** rajati Rootsi kuninga Gustav II Adolphi korraldusel **esimene puidust tuletorn** Ruhnu läänerannal paiknevale Pärsi neemele. See lihtne meremärk kujutas endast lihtsat puitkonstruktsiooni, mille abil tõsteti metallpuuris põlev elav tuli u 110 jala (33 m) kõrgusele. Tule hoidmise tarbeks tuletornis kulus u **50 sülda (u 150 m³/ruumi)** puid aastas.
 - 1811** asendati olemasolev tuletorn uuega: see oli **kaheksatahuline** ja 79 jala (u 24 m) kõrgune, **tüvipüramiidjas puittuletorn**. Tuletorni laternaruumi paigaldati katoptrilised valgustusseadmed (kanepiõli lamp), mis valgustasid saare põhja- ning lääneosa ümber kulgevaid veeteid 14 meremiili kauguselt, ent jättes Ruhnust ida pool kulgevad veeteed tähistamata.
 - 1851** valmis Håubjärre mäele esimene tuletornimõis ning alustati tuletorni ehitustöödega. Puudest puhastatud mäejalamile rajati põllulapid.
 - 1854**, Vene-Krimmi sõja ajal, sisenes Inglise sõjalaevade eskaader Läänemere. Olukorrast tingituna, kaeti juba valminud tuletorni vundament ning kivist sokliosa samblast kattekihiga. Nõnda õnnestus jätta võõrale silmale petlik mulje, nagu oleks tegu lagunenud rajatisega ning ära hoida võimalik torni purustamine vaenlase laevade poolt.
 - 1860** valmis Håubjärre järgmise tuletorni ehitus: see oli **kuuetahuline laudvooderdisega** kollaseks värvitud **tüvipüramiidtorn**, millel oli 16 meremiili kaugusele valgustav ringlatern. Laterna kõrgus merepinnast u 61 m.
 - 1877** ehitati Håubjärre mäele tänapäevani säilinud **metalltuletorn**. Valgustusseade, mille latern asus merepinnast 66 m kõrgusel, töötas T. R Sautter, Lemonnier & Cie II järgu dioptrilisel aparaadil (neljatahuline petrooleumlamp) ning oli nähtav 17 meremiili kaugusele. Tuletorni juurde ehitati kelder, petrooleumiait ja sepikoda.
- Tuletorni projekt ning metalltarindid telliti kaks aastat varem Prantsusmaalt, Le Havre'i sadamalinnast, firmalt *Forges et Chantiers de la Mediterranee*, projekti autor L. E. Lecointre, (legendid, et tuletorn on projekteeritud või valmistatud kuulsalt arhitekti G. Eiffeli poolt, on legendid ega vasta tõele).
- 1904** sai tuletorn oma punase värvitooni.
 - 1915** lasid sakslased I maailmasõja sõjategevuse käigus tuletorni laternaruumi lõhkeainega puruks. See taastati ajutise ehitisena aastaks **1921**.
 - 1936-1937** taastati teenindus- ja laternaruum muudetud kujul. Laternaruumi paigaldati pöörlev dioptriline valgustusseade, mis valgustas 63 m kõrguselt merepinnast 21 meremiili kaugusele.
 - 1958-1964** ehitati tuletornilinnakusse tehniline hoone, kuhu paigaldati diiselgeneraatorid. Samal ajaperioodil vahetati pöörlev valgustusseade välja elektrilise plinkiva laterna vastu, mis asus 65 m kõrgusel merepinnast, nähtavuskaugusega 20 meremiili.
 - 1994** asendati 110 V alalisvoolu pingega töötav fikseeritud prismaaläätsega latern ЭМН-500 uue 12 V alalisvoolu pingel töötava süsteemiga, mis kasutas 500 W võimsusega hõõgpirne.
 - 1997** viidi tuletorni tuli üle kaugseiresse.
 - 2000** paigaldati ekta™ E602 tulesüsteem automaatse lambivahetaja ning 500 W hõõgpirnidega. Nähtavuskauguseks loeti 11 meremiili.
 - 2007** asendati olemasolev tulesüsteemi latern Sabik LED laternaga, tarbitava koguvõimsusega 80 W.
 - 2015. aastast alates** on kasutusel Sabik LED ringlatern, maksimaalse valgustugevusega **6350 cd**, (üks kandela (cd) on võrdne ühe põleva küünla valgustugevusega) ja tarbitava koguvõimsusega 66 W. Tule nähtavuskaugus pimedal ajal on merekaardil määratud 11 meremiili.
 - Tuletorni tuli on hea ilma korral nähtav **30 km kaugusele**, kaugemalt nägemist piirab planeet Maa kumerus. **Muidu paistaks tuli isegi kaugemale, 33 km kaugusele.**
 - Alates aastast 2016** on tuletorn avatud külastajatele.
 - 2021** toimus esimest korda peale torni ehitamist torni täisrenoveerimine/rekonstrueerimine.
 - Ruhnu tuletorn on võetud 1999. aastal ehitismälestisena muinsuskaitse alla, mälestise registri number: 21071.
 - Tuletorni rõdule viib 198 trepiastet.

Allikad:

Peeter Peetsalu „Merekultuurilugu“,
Jaan Vali „Eesti tuletornide ajalugu“.

NAVIGATSIOONIMÄRGI ANDMED

Navigatsioonimärgi number: 990

Aluspinnat kõrgus merepinnast : 30 m

Märgi kõrgus aluspinnast: 38.3 m

Tule kõrgus merepinnast : 64.7 m

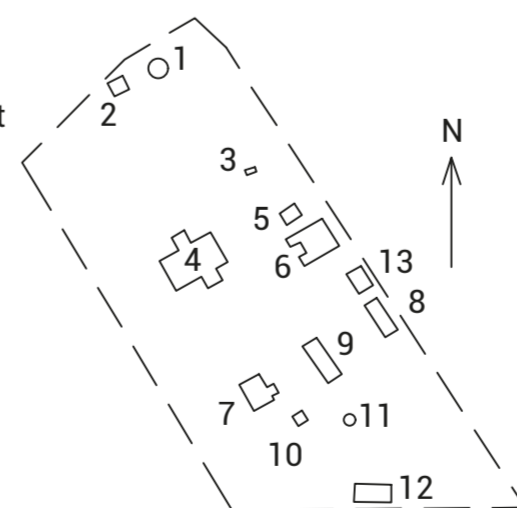
Tule iseloom: Fl W 4s plinktuli (*Flashing light*)

Plingiperioodi kirjeldus: 1+3=4

Fl



1. Tuletorn
2. Petrooleumiait
3. Meteoroloogiapunkt
4. Ülevaataja elamu
5. Kõõgivilja kelder
6. Jääkelder
7. Saun
8. Puukuur
9. Ait
10. Kaev
11. Sademetemöötleja
12. Laut
13. Sepikoda



Ruhnu tulejaam aastal 1910

Püsimärgi andmed Navigatsioonimärkide andmekogus:
<https://nma.transpordiamet.ee/aton/2538>



EST



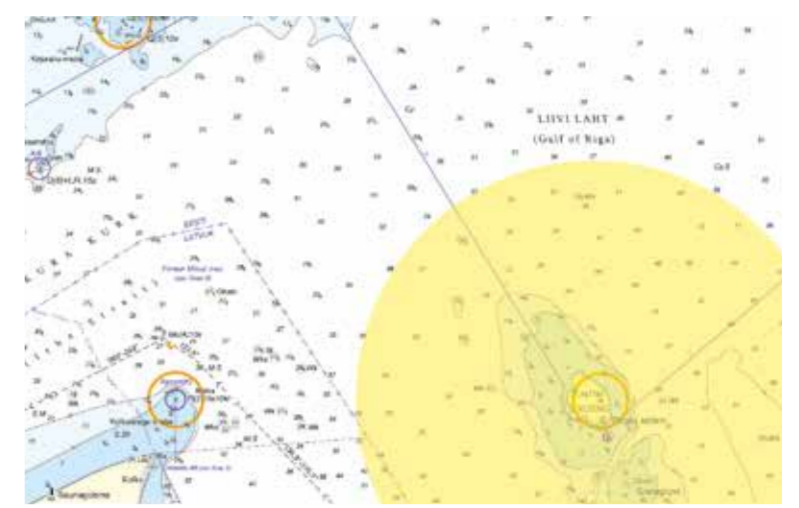
ENG



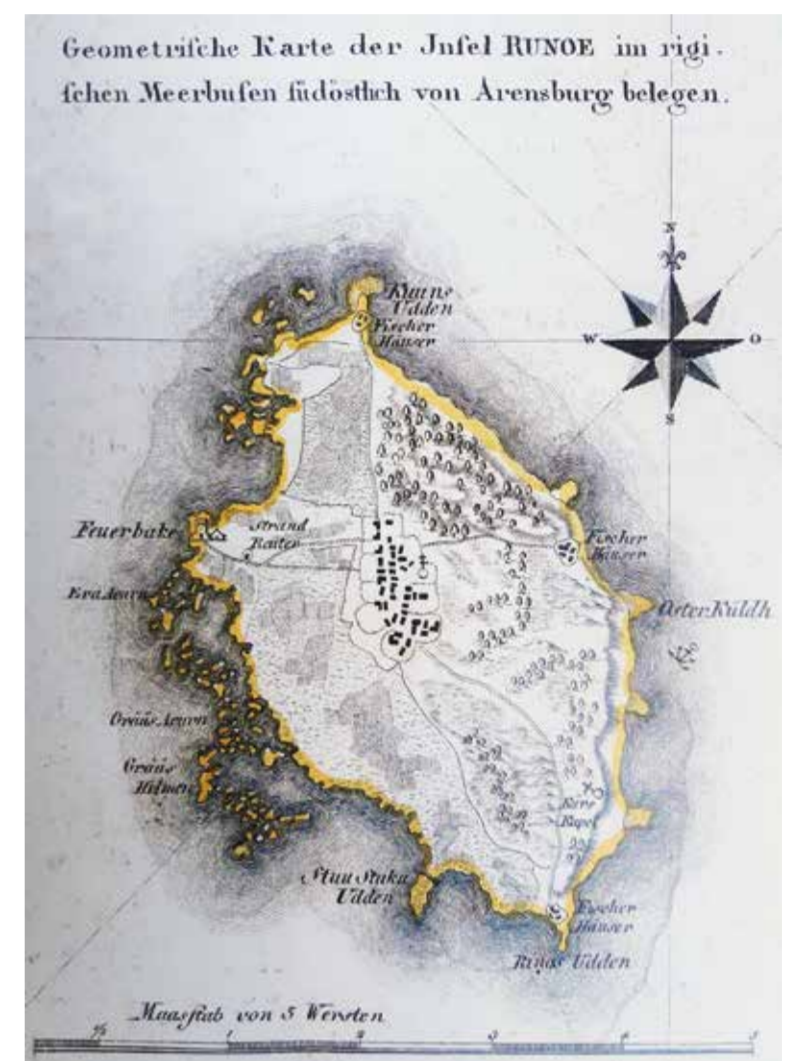
RUS



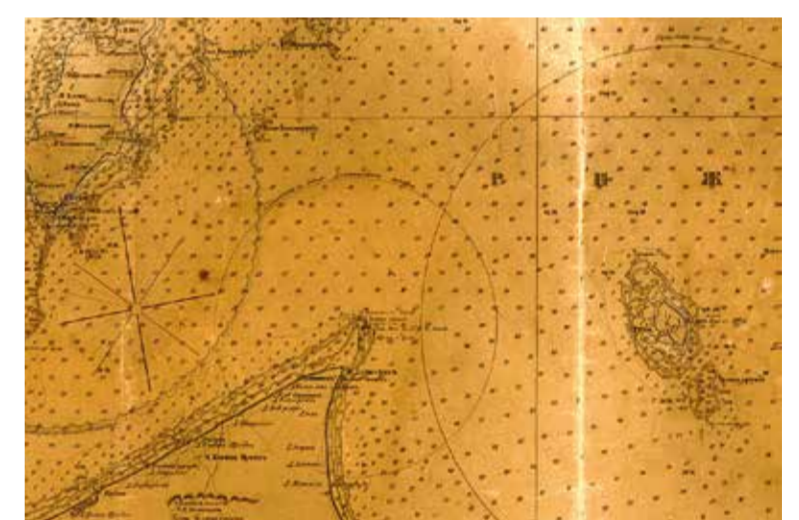
Aastal 1997 välja antud postmark, kujundaja Roman Matkiewicz



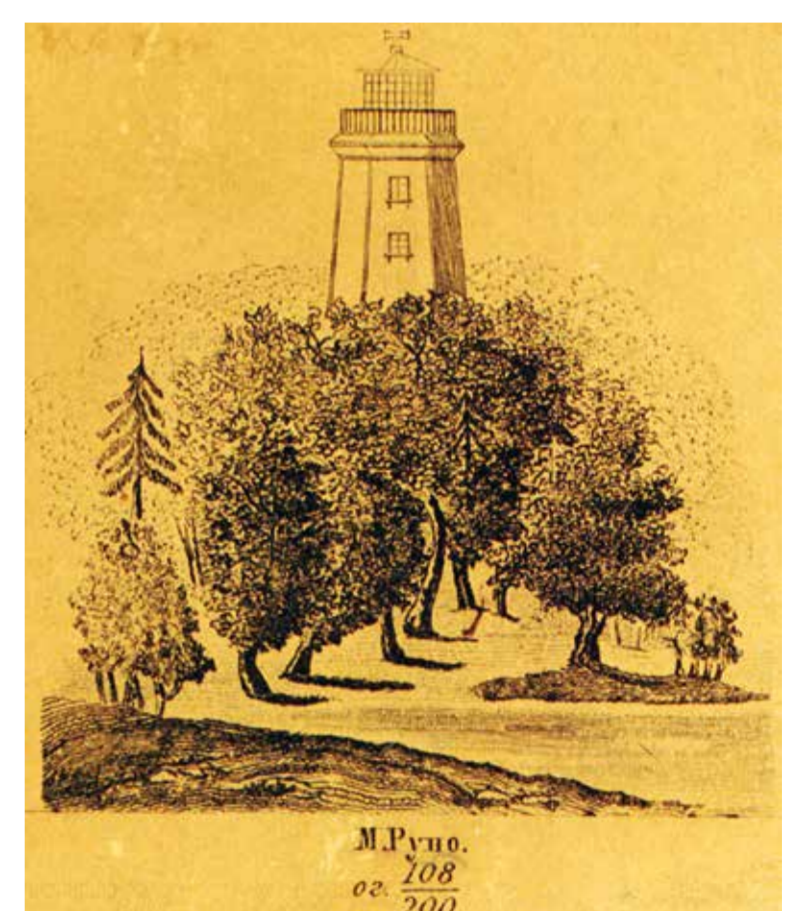
Väljavõte kaardist „Eesti merekaardid“ aastast 2022 koos tuletorni tule valgussektoriga



Väljavõte L.A. Mellin'i 1798. a atlasest näitab tuletorni algset asukohta Pärsi neemel



Väljavõte Riia lahe 1862. aasta merekaardist "Карта Рижского залива с Моон-Зундом"



Kuuetahuline puittuletorn Håubjärrel, skitseering 1862. aasta merekaardilt "Карта Рижского залива с Моон-Зундом"



Ruhnu tuletorn aastal 1901



Ruhnu tuletorn ajutise laternaga aastal 1930